



Bwrdd Gwasanaethau Cyhoeddus Conwy a Sir Ddinbych

Cynllun Lles (2018 – 2023)

Drafft



Rhagair

Ar ran partneriaid **Bwrdd Gwasanaethau Cyhoeddus (BGC) Conwy a Sir Ddinbych**, rwy'n falch o gyhoeddi'r Cynllun Lles Lleol hwn ar gyfer ein dwy sir. Mae'n ffrwyth gwaith a ddechreuodd yn Ebrill 2016, ac mae'n cynrychioli ein casgliadau o'r hyn a deimlwn yw'r prif feysydd lle mae angen neu her fwyaf i'n cymunedau, a lle y teimlwn y gall y BGC wneud y cyfraniad mwyaf heb ddyblygu gwaith da sydd eisoes yn cael ei wneud o fewn partneriaethau a sefydliadau presennol.

Mae llawer o waith wedi'i wneud yn barod i gyrraedd y pwynt hwn, ond cychwyn y daith yn unig yw hwn i'r BGC. Mae'r cynllun hwn yn amlinellid o'r hyn yr hoffem ei gyflawni, ond mae mwy o waith i'w wneud i ddatblygu ein rhaglen waith, ac mae croeso i'ch mewnbwn fel rhan o'n sgwrs barhaus gyda'n cymunedau. Os hoffech gael gwybodaeth am ein gwaith, cymryd rhan neu roi adborth i ni, mae ein manylion cyswllt ar dudalen olaf y ddogfen hon.

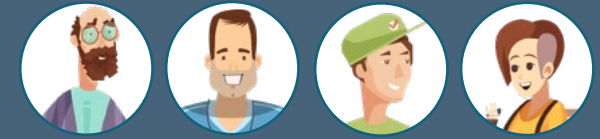
Mae'r BGC wedi rhoi cyfle cyffrous i wasanaethau cyhoeddus ddod ynghyd i herio problemau difrifol yn ein hardaloedd cymunedol - mae Deddf Llesiant Cenedlaethau'r Dyfodol 2015 wedi ein galluogi i wneud hyn yn fwy effeithiol. Wrth gwrs rhaid i ni fod yn realistig ynglŷn â'r cyfyngiadau ariannol y mae ein sectorau'n eu hwynebu, ond ar yr un pryd dylem ei ystyried fel cyfle i wneud gwahaniaeth gwirioneddol a bod yn agored i weithio mewn gwahanol ffyrdd. Mae bob partner wedi ymrwymo i weithio ar y cyd i ddarparu gwasanaethau cynaliadwy ac effeithiol sy'n atal problemau rhag codi yn y tymor hir, a chefnogi ein cymunedau i fod yn llewyrchus, gwydn ac iachach mewn Cymru o gymunedau cydlynol gyda diwylliant bywiog, sy'n fwy cyfartal ac sy'n gyfrifol yn fyd-eang.

Mae Bwrdd Gwasanaethau Cyhoeddus Conwy a Sir Ddinbych yn cynnwys nifer o sefydliadau sector cyhoeddus sy'n cynnwys:

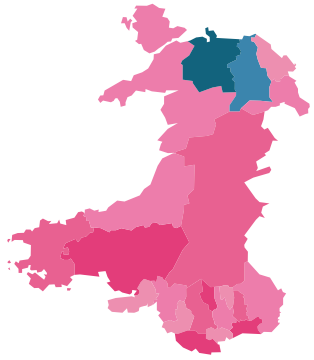


Helo

Mae Bwrdd Gwasanaethau Cyhoeddus Conwy a Sir Ddinbych eisio i bawb sy'n byw yma fwynhau lles.



Mae a wnelo lles a bod yn iach a hapus ym mhob rhan o'ch bywyd. Iechyd corfforol a meddyliol da ond hefyd perthnasoedd da a chymunedau gwydn.



Mae gan bob sir yng Nghymru Fwrdd Gwasanaethau Cyhoeddus lle mae cyrff cyhoeddus yn gweithio gyda'i gilydd i ganolbwyntio ar les cenedlaethau'r dyfodol.

Rydym yn awyddus i glywed eich barn am y blaenoriaethau hyn rhag i ni adael unrhyw beth allan.



Fe'i sefydlwyd o dan **Ddeddf Llesiant Cenedlaethau'r Dyfodol 2015**. Mae saith nod y dylai bob cynllun weithio tuag at sicrhau:

- Cymru lewyrchus
- Cymru wydn
- Cymru iachach
- Cymru fwy cyfartal
- Cymru o gymunedau cydlynol
- Cymru gyda diwylliant bywiog ac iaith Gymraeg ffyniannus
- Cymru sy'n gyfrifol yn fyd-eang

Mae gwasanaethau Conwy a Sir Ddinbych eisioes yn gweithio gyda'i gilydd i gefnogi pobl ar draws ein rhanbarth.

Felly cymerwyd y cyfle hwn i sefydlu un Bwrdd Gwasanaethau Cyhoeddus. Mae hyn yn golygu y gallwn ddefnyddio ein hadnoddau'n well i ddiwallu anghenion nawr ac yn y dyfodol. Rydym yn helpu gwasanaethau i weithio gyda'i gilydd er mwyn gwella:

- lles diwylliannol
- lles economaidd
- lles amgylcheddol
- lles cymdeithasol.

Hwn yw ein **Cynllun Lles** – mae'n cynnwys yr heriau y mae cymunedau'n eu hwynebu y teimlwn y gallwn eu gwella trwy weithio gyda'n gilydd.

Mae'r cynllun yn canolbwyntio ar **6 maes blaenoriaeth:**

Mil Diwrnod Cyntaf Bywyd

1. Hybu canolfannau cymunedol
2. Hybu lles meddyliol i bob oed
3. Hybu gwytnwch mewn pobl hŷn
4. Hybu gwytnwch amgylcheddol
5. Meithrin pobl ifanc gadarn ac uchelgeisiol

Ffeithiau lles am Gonwy a Sir Ddinbych



Ffeithiau Diwylliannol:



Mae **26%** o'r boblogaeth yn siarad Cymraeg.

Poblogaeth gyfunol Conwy a Sir Ddinbych ydi

211,300.



Ar hyn o bryd:

Mae **12%** yn 75+ oed

Mae **27%** o dan 25 oed

Erbyn 2039:

Bydd **19%** yn 75+ oed

Bydd **25%** o dan 25 oed

Ffeithiau Cymdeithasol:

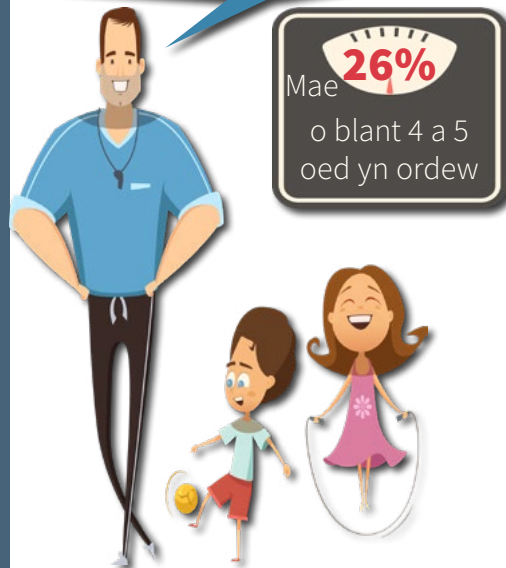


Mae **40%** o oedolion yn yfed mwy na'r canllawiau sy'n cael eu hargymell o leiaf unwaith yr wythnos.

Mae Conwy a Sir Ddinbych yn y **3ydd** a'r **4ydd** safle uchaf yng Nghymru o ran derbyniadau'n gysylltiedig ag alcohol i ysbty.

Mae **54-58%** o'r boblogaeth yn ordew neu dros bwysau.

Mae **35%** o oedolion yn bwyta 5 ffrwyth neu lysieuyn y dydd.



Mae **26%** o blant 4 a 5 oed yn ordew

Ffeithiau amgylcheddol:



Mae ffermwyr yn rheoli dros **75%** o'r tir.

Mae bron i **23,000** o eiddo mewn risg sylweddol o lifogydd.

Mae tloedi tanwydd yn effeithio ar **7,600** o aelwydydd.



Mae coetir yn gorchuddio **13.5%** o'r siroedd.



Ffeithiau economaidd:



Mae **11%** yn hunan gyflogedig (o'i gymharu â 9.2% yng Nghymru).

Mae **38%** mewn swyddi sector cyhoeddus.

Mae gan **38%** o bobl naill ai NVQ lefel 4, gradd neu gymhwyster uwch.

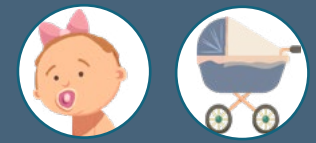
Mae **15 million** o bobl yn ymweld bob blwyddyn. Mae hyn yn dod â dros **£1.2 biliwn** i'r economi lleol.

Mae **30%** yn gweithio mewn swyddi sy'n ymwneud â thwristiaeth.



1. Cefnogi Mil Diwrnod Cyntaf Bywyd

Mil Diwrnod Cyntaf Bywyd yw'r cyfnod o ddechrau beichiogrwydd hyd at ben-blwydd y plentyn yn ddwy oed. Byddwn yn edrych ar ffyrdd y gall partneriaid weithio gyda'i gilydd i gefnogi plant i gael y dechrau gorau mewn bywyd.



Sut mae pethau

Mae ffactorau risg 1000 diwrnod cyntaf bywyd plentyn yn cynnwys:

- oed y fam
- cyswllt gyda sylweddau fel alcohol, cyffuriau neu dybaco
- diet neu faeth gwael
- gofal cyn geni annigonol
- dod i gysylltiad â thrais neu gam-drin
- wynebu tlodi neu anfantais sylweddol
- rhianta anghyson
- datblygiad ieithyddol gwael
- ymlyniad neu fondio gwael ag o leiaf un oedolyn.

Mamau ifanc

Cyfraddau beichiogi 2014 ar gyfer merched o dan 18 oed:

- 30** o bob 1,000 yng Nghonwy
- 31** o bob 1,000 yn Sir Ddinbych (25.4 o bob 1,000 yng Nghymru).



Pwysau geni isel

- 8.3%** o bob genedigaeth fyw yn Sir Ddinbych yn 2016.
- 5.5%** o bob genedigaeth fyw yng Nghonwy yn 2016.

Marwolaethau babanod

5.1 o bob 1,000 o enedigaethau yng Nghonwy.

4.7 o bob 1,000 o enedigaethau yn Sir Ddinbych (4 yng Nghymru).

Tlodi

Plant 0-4 oed sy'n byw mewn tlodi:

30% yng Nghonwy.

31% yn Sir Ddinbych.



Profiad Niweidiol yn ystod Plentyndod (PNP)

Yng Nghymru mae

1 o bob 7 oedolyn wedi cael pedwar PNP neu fwy.

Roedd ychydig o dan 50% wedi cael profiad o leiaf un.



Os na fydd newid

Byddwn yn colli'r cyfle i helpu i ddatblygu oedolion iach.

Mae'n bosibl na fydd plant yn cael cefnogaeth a gallant wynebu effeithiau hirdymor ar eu hiechyd, fel clefyd y galon, diabetes a chanser.

Gallai mwy o blant wynebu PNP.

Os na fyddwn yn mynd i'r afael â PNP cyn gynted â phosibl byddwn yn wynebu problemau cynyddol sy'n gosod gofynion ar wasanaethau.

Mewn rhai ardaloedd, ni fydd rhai teuluoedd yn gallu cael yr un lefel o gymorth.

Bydd plant yn wynebu anghydraddoldebau iechyd.

Sut gallai pethau fod

Os byddwn yn canolbwyntio ar y flaenoriaeth hon gallem gael:

- y canlyniad gorau posibl i bob beichiogrwydd.
- plant ar draws y rhanbarth yn cyrraedd eu cerrig milltir o ran datblygiad.
- plant yn cael eu magu mewn teuluoedd sefydlog ac iach
- llai o blant yn dod i gysylltiad neu'n cael eu niweidio gan PNP.

Sut mae hyn yn cefnogi
**Deddf Llesiant
Cenedlaethau'r
Dyfodol (Cymru) 2015:**

- **Cymru iachach**
- **Cymru fwy cyfartal**
- **Cymru o gymunedau cydlynol**

2. Hybu canolfannau cymunedol

Byddwn yn ystyried ffyrdd i bartneriaid weithio gyda'i gilydd i sicrhau bod gennym gymunedau cryf, hyblyg.



Sut mae pethau

Dywedodd pobl wrthym eu bod yn gwerthfawrogi eu cymunedau. Maent yn gwerthfawrogi:

- cyfranogiad y gymuned
- gwasanaethau sy'n hybu lles ac annibyniaeth.



Maent eisiau cyngor a chymorth i helpu grwpiau i weithredu'n annibynnol a llwyddiannus.

Mae **27%** o boblogaeth Conwy a Sir Ddinbych yn teimlo eu bod yn gallu dylanwadu ar benderfyniadau sy'n effeithio ar eu hardal leol (21% yng Nghymru).

Rhai rhwng 15-29 oed

Mae **3,500** yn gadael bob blwyddyn

Mae **3,000** yn symud i mewn.



Pensiynwyr

Mae **17%** o dai'n cael eu defnyddio gan un pensiynwr.



Mae **40.9%** o bensiynwyr heb gar. Mae hyn yn golygu bod risg o gael eu hynysu.

Os na fydd newid

Erbyn 2039:

bydd **19%** o'r gymuned yn 75+ bydd **24%** o dan 25.

Bydd gennym lai o bobl o oed gweithio i gefnogi anghenion pobl hŷn.

Yn sgil newidiadau ariannol a thoriadau:

- bydd gwasanaethau cyhoeddus yn cael mwy o drafferth
- bydd llyfrgelloedd, canolfannau cymunedol, a chyfleusterau yn dibynnu mwy ar gefnogaeth gymunedol
- gallai mwy o bobl deimlo nad ydynt yn gallu cymryd rhan mewn penderfyniadau am eu hardal.

Pensiynwyr

Bydd aelwydydd un pensiynwr yn cynyddu **3,600** erbyn 2039.

Sut gallai pethau fod

Os byddwn yn canolbwyntio ar y flaenoriaeth hon gallem gael:

- grwpiau cymunedol ffyniannus ac asedau sy'n diwallu anghenion
- gwasanaethau sy'n gweithio'n well gyda'i gilydd
- gwasanaethau sydd rhoi gwell gwerth am arian
- pobl yn cymryd rhan ac yn cael llais o ran gwella gwasanaethau.

Sut mae hyn yn cefnogi
**Deddf Llesiant
Cenedlaethau'r
Dyfodol (Cymru) 2015:**

- Cymru lewyrchus
- Cymru wydn
- Cymru iachach
- Cymru fwy cyfartal
- Cymru o gymunedau cydlynol



3. Hybu lles meddyliol da i bawb

Byddwn yn ystyried ffyrdd y gall partneriaid weithio gyda'i gilydd i sicrhau lles meddyliol pawb.



Sut mae pethau



Nid yw rhai pobl â phroblemau iechyd meddwl yn gofyn am gymorth.

Yn y DU bob blwyddyn:

Bydd gan **25%** o bobl anghenion iechyd meddwl. Y rhai mwyaf cyffredin yw pryder ac iselder.

In Wales each year

Mae **20%** o wariant y GIG ar wasanaethau iechyd meddwl. Mae nifer fawr o dderbyniadau ysbyty a derbyniadau brys yn gysylltiedig â phroblemau iechyd meddwl.

Mae **12.1%** o'r boblogaeth yn dweud eu bod yn cael eu trin ar gyfer salwch meddwl, hynny yw:

- **9.8%** yng Nghonwy
- **11.6%** yn Sir Ddinbych



Hunan-niweidio

Bu i nifer yr asesiadau ar gyfer plant a phobl ifanc **ddyblu** rhwng 2012-13 a 2015-16.

Mae cyfradd derbyn ar gyfer iechyd meddwl **30% yn uwch na gweddill Cymru.**

Os na fydd newid

Bydd nifer y bobl ag iechyd meddwl gwael yn cynyddu tua 1,000 erbyn 2035.

Bydd mwy o bobl ddim yn gofyn am gymorth.

Byddwn yn colli cyfle i gamu i mewn yn gynnar ac osgoi problemau rhag gwaethygu.

Bydd lles ein pobl ifanc yn dirywio. Bydd mwy o broblemau i deuluoedd a gwasanaethau ddelio â nhw.



Sut gallai pethau fod

Os byddwn yn canolbwyntio ar y flaenoriaeth hon galledd gael:

- mwy o bobl yn gwneud pethau sy'n gwella eu lles
- llai o bobl yn dioddef o bryder ac iselder
- llai o hunan-niweidio
- gostyngiad mewn cyfraddau hunanladdiad
- llai o stigma ynglŷn â lles meddyliol.

Sut mae hyn yn cefnogi **Deddf Llesiant Cenedlaethau'r Dyfodol (Cymru) 2015:**

- Cymru iachach
- Cymru fwy cyfartal
- Cymru o gymunedau cydlynol

4. Hybu Gwytnwch mewn Pobl Hŷn

Byddwn yn ystyried ffyrdd y gall partneriaid weithio gyda'i gilydd i wneud gwahaniaeth gwirioneddol i gyfleoedd ar gyfer pobl hŷn.



Sut mae pethau

Mae disgwyliad oes yn cynyddu.

Mae **25%** o'n poblogaeth dros 65 (20% yng Nghymru).



Pobl sy'n byw gyda dementia sydd wedi cofrestru gyda meddygfeydd:

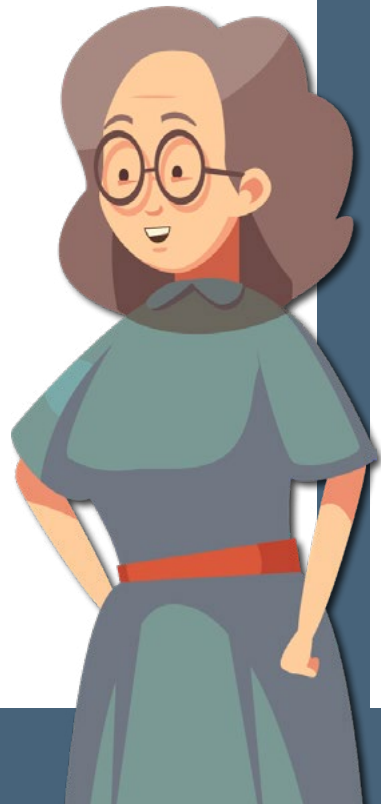
2011 – 1,700 o gleifion sydd wedi cynyddu bellach i: **2016 – 2050** o gleifion.

Gofal di-dâl

£ Mae cynnydd mewn gofal di-dâl drwy'r DU. Mae gofal di-dâl yn werth **£132 biliwn y flwyddyn**. Mae hynna'n agos at wariant ar iechyd yn y DU, sef **£134.1 biliwn y flwyddyn**.



Mae **17%** o dai'n cael eu defnyddio gan un pensynwr yn y rhanbarth hwn. Mae nifer yn wynebu tlodi tanwydd.



Os na fydd newid

Bydd gan wasanaethau lawer mwy i'w wneud herwydd bod pobl yn byw'n hŷn a bydd mwy o:

- broblemau iechyd oherwydd y ffordd mae pobl yn dewis fyw, fel diffyg bwyta'n iach a diffyg ymarfer
- salwch fel Diabetes Math 2 a phroblemau gyda'r cyhyrau
- cartrefi ddim yn diwallu anghenion pobl heb gefnogaeth
- unigrwydd ac ynysu cymdeithasol.

Mae toriadau ariannol hefyd yn golygu nad yw'n gynaliadwy na fforddiadwy.

Byddwn yn parhau i gael diwylliant lle mae pobl yn dibynnu ar wasanaethau cyhoeddus.

Sut gallai pethau fod

Os byddwn yn canolbwyntio ar y flaenoriaeth hon galledd gael:

- mwy o bobl sydd wedi paratoi at y blynyddoedd diweddarach pan fyddant yn hŷn
- pobl hŷn sy'n cael eu cydnabod a'u gwerthfawrogi
- gwasanaethau a chymunedau sy'n helpu pobl hŷn i wneud beth sy'n bwysig iddynt
- gwasanaethau a chymunedau sy'n gweithio gyda'i gilydd yn well
- pobl hŷn yn gallu byw yn ôl eu dymuniad
- yr adnoddau a'r gwasanaethau sydd eu hangen ar bobl i aros gartref
- mwy o ddewis yn y sector tai
- cymorth i addasu cartrefi er mwyn diwallu anghenion
- cymunedau'n sy'n gefnogol i bobl sy'n byw gyda dementia.

Sut mae hyn yn cefnogi
**Deddf Llesiant
Cenedlaethau'r
Dyfodol (Cymru) 2015:**

→ Cymru iachach

→ Cymru fwy cyfartal

→ Cymru o gymunedau cydlynol.



5. Gwytnwch Amgylcheddol

Byddwn yn edrych ar ffyrdd y gall partneriaid weithio gyda'i gilydd i sicrhau gwytnwch amgylcheddol. Mae hyn yn cynnwys paratoi ar gyfer newidiadau yn yr hinsawdd yn lleol, fel llifogydd a lleihau effeithiau carbon.



Sut mae pethau

Mae **25,773** o dai mewn parhau llifogydd lle mae risg uchel:

- Mae **23%** o dai yng Nghonwy
- Mae **28%** o dai yn Sir Ddinbych.

Mae **75%** o'n tir yn dir amaethyddol.



Mae **bioamrywiaeth** yn dioddef ac yn dirywio, yn cynnwys:

- **57%** o blanhigion,
- **60%** o loŷnnod byw
- **40%** o rywogaethau adar (Adroddiad Cyflwr Natur, 2016).

Economi

Mae amaethyddiaeth yn cyfrannu tuag at ein heconomi gwledig ac yn cyflogi:

20% o bobl yng nghefn gwlad Conwy a **15%** o bobl yng nghefn gwlad Sir Ddinbych.

Yn 2015:

bu i **15 million** o bobl ymweld â Chonwy a Sir Ddinbych gan ychwanegu **£1.28 biliwn** at yr economi lleol.



Targed y DU:

Gostyngiad o **80%** mewn nwyon tŷ gwydr erbyn 2050.



Os na fydd newid

Ni fydd gan ein cymunedau y gwytnwch i ddelio ag effeithiau tywydd eithafol yn sgil newid hinsawdd. Er enghraifft:

- bydd risg llifogydd yn parhau neu'n cynyddu wrth i ddigwyddiadau tywydd eithafol ddigwydd yn amlach
- bydd y dirywiad hirdymor mewn bioamrywiaeth yn parhau. Bydd cynefinoedd yn dioddef, a bydd hynny'n effeithio ar ecosystemau
- ni fydd sectorau defnydd tir yn gallu ymdopi â bygythiadau newydd, fel plâu ac afiechydon newydd yn lledaenu
- byddwn yn methu â chyrraedd targedu byd-eang i leihau allyriadau nwyon tŷ gwydr.

Byddwn yn parhau i drosglwyddo amgylchedd naturiol i genedlaethau'r dyfodol sydd mewn gwaeth cyflwr na'r un a etifeddwyd gennym ni.

Sut gallai pethau fod

Os byddwn yn canolbwyntio ar y flaenoriaeth hon galledd gael:

- gwell rheolaeth o risgiau llifogydd a digwyddiadau tywydd eithafol eraill
- cymunedau sy'n deall gwerth yr amgylchedd naturiol a sut gallant gyfrannu mewn ffordd gadarnhaol
- ystyried seilwaith amgylcheddol wrth gynllunio
- cael ein hystyried fel arweinwyr ar gyfer cynaliadwydd, cefnogi cymunedau i ddatblygu cynlluniau ynni adnewyddadwy
- amgylchedd ffyniannus a gwydn lle mae bywyd gwyllt yn ffynnu
- marchnad cynnyrch lleol sy'n cael ei chefnogi gan bobl leol, busnesau ac ymwelwyr.

Sut mae hyn yn cefnogi **Deddf Llesiant Cenedlaethau'r Dyfodol (Cymru) 2015:**

- **Cymru wydn**
- **Cymru iachach**
- **Cymru fwy cyfartal**
- **Cymru o gymunedau cydlynol**
- **Cymru sy'n gyfrifol yn fyd-eang**

6. Meithrin pobl ifanc gadarn ac uchelgeisiol

Byddwn yn ystyried sut gall partneriaid weithio gyda'i gilydd i gefnogi a meithrin pobl ifanc.



Sut mae pethau

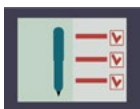
Conwy a Sir Ddinbych

Mae **17.2%** rhwng 0-15 oed
Mae **15%** rhwng 16-29 oed.

Mae pobl ifanc yn gadael yr ardal am wahanol resymau yn cynnwys:

- addysg
- cyflogaeth
- cymdeithasol a ffordd o fyw.

Addysg



Lefel 2 cyfnod allweddol 4:

53% Conwy
57% Sir Ddinbych
(58% yng Nghymru).

Cyflogau

Mae cyfradd cyflog wythnosol yr ardal hon yn is ar gyfartaledd ar gyfer swyddi llawn amser:

- **£469** – Sir Ddinbych
- **£485** – Conwy
- **£498** – Cymru
- **£541** – DU

Mae lefelau incwm aelwydydd yn is na'r cyfartaledd cenedlaethol.

Gwaith

Mae **50%** o fusnesau'n dweud nad yw dysgwyr sy'n gadael ysgol yn barod ar gyfer gwaith.

Pe byddai gennym swydd i bawb o oed gweithio, byddai angen **13,500** o swyddi ychwanegol yn y rhanbarth.



Tai

Mae angen **400** o gartrefi newydd arnom bob blwyddyn. Adeiladwyd **314** yn 2016.



Os na fydd newid

Bydd gennym lai o bobl ifanc yn byw yma. Erbyn 2039:

Bydd **16.3%** rhwng 0-15 oed
Bydd **13.5%** rhwng 16-29 oed.

Bydd cymunedau'n cael eu heffeithio gan bobl ifanc yn gadael yr ardal.

Bydd diffyg poblogaeth o oed gweithio i sbarduno ein heconomi.

Bydd cyflogwyr yn wynebu heriau, Mae hyn yn cynnwys y sector Iechyd a Gofal Cymdeithasol sydd angen staff newydd yn lle'r gweithle sy'n heneiddio.

Bydd mwy o alw am dai.

Sut gallai pethau fod

Os byddwn yn canolbwyntio ar y flaenoriaeth hon gallem gael:

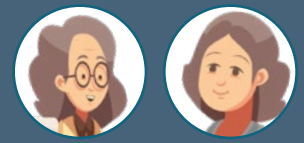
- cymunedau sy'n diwallu anghenion bob oed
- proffil oed mwy cytbwys
- cefnogi lles, dyheadau, gwytnwch a 'sgiliau bywyd' pobl ifanc
- cael mwy o gyfleoedd gwaith a chefnogaeth i gychwyn eu busnesau eu hunain
- cael canofannau rhagoriaeth sy'n helpu pobl ifanc i ragori a symud i'r ardal
- gweithio gyda phrifysgolion ac addysg uwch i gynnig mwy o gyfleoedd
- galluogi i bobl ifanc gamu ar yr ysgol eiddo
- lleihau anghydraddoldebau addysgol.

Sut mae hyn yn cefnogi
**Deddf Llesiant
Cenedlaethau'r
Dyfodol (Cymru) 2015:**

- Cymru lewyrchus
- Cymru fwy cyfartal
- Cymru o gymunedau cydlynol
- Cymru gyda diwylliant bywiog ac iaith Gymraeg ffyniannus

Camau Nesaf

Y cam nesaf yw penderfynu pa gamau i'w cymryd i gyflawni ein blaenoriaethau.



Grwpiau ffocws

Byddwn yn sefydlu grwpiau ffocws ar gyfer y blaenoriaethau. Bydd eu profiad a'u gwybodaeth yn ein helpu i ddatblygu cynllun gweithredu.

Bydd y grwpiau hyn hefyd yn helpu i sicrhau bod pobl mewn cymunedau'n gallu cymryd rhan mewn penderfyniadau a chael llais.

Gwirio ei fod yn gweithio

Byddwn yn datblygu fframwaith perfformiad. Bydd ganddo ddangosyddion i ddangos i ni pa mor dda yr ydym yn gwneud neu os bydd angen newid rhywbeth.

Craffu

Craffir ar y gwaith yr ydym yn ei wneud gan Bwyllgor Craffu a Throsolwg ym mhob Awdurdod Lleol:

- yn Sir Ddinbych gan y **Pwyllgor Craffu Partneriaeth**.
- yng Nghonwy gan y **Pwyllgor Craffu Cyllid ac Adnoddau**.

Adrodd

Bydd y partneriaid sy'n gysylltiedig â'r cynllun hwn yn cyflwyno adroddiad rheolaidd i'r Bwrdd. Yna byddwn yn paratoi adroddiad blynyddol.

Ymuno â'r sgwrs

Mae nifer o bobl drwy Gonwy a Sir Ddinbych eisoes wedi cymryd rhan yn yr Asesiad Lles. Mae hyn wedi ein helpu i ddatblygu'r cynllun hwn.

Rydym am i bobl gael llais. Bydd nifer o ffyrdd i gymryd rhan yn cynnwys ymgynghoriadau, digwyddiadau a gweithgareddau eraill.

Hefyd bydd gennym [wefan](#) (dolen) lle gallwch:

- ddarllen y Cynllun Lles
- darllen yr Asesiad Lles
- gweld cofnodion cyfarfodydd y bwrdd
- darllen newyddlenni
- gweld gwybodaeth am ein partneriaid.

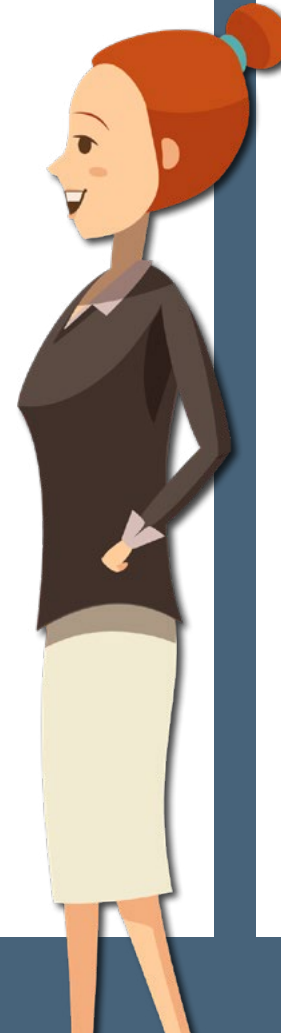


Cwestiynau

Rydym yn awyddus i gael eich barn.



1. Ydych chi'n cytuno â'r Blaenoriaethau Lles yr ydym yn ceisio eu cyflawni?
2. Lle ydych chi'n meddwl y gallai pŵer cyfun y BGC wneud gwahaniaeth?
3. Ar ba flaenoriaethau y dylem ni ganolbwyntio i ddechrau?
4. Oes angen newid unrhyw beth yn y cynllun drafft hwn?
5. Ydym ni wedi methu rhywbeth yn y cynllun hwn?
6. Rydym yn awyddus i bobl barhau i gymryd rhan. Sut allwn ni wneud hyn?
7. Unrhyw sylwadau neu syniadau eraill?



Diolch am ddarllen hwn

Gallwch anfon eich atebion i:

Countyconversation@conwy.gov.uk



Neu

**Swyddog Datblygu Bwrdd Gwasanaethau Cyhoeddus
Cyngor Bwrdesietrf Sirol Conwy
Bodlondeb
Conwy
LL32 8DU**

Erbyn 22 Ionawr 2018

Gall cwsmeriaid â nam ar y clyw neu leferydd gysylltu ag unrhyw wasanaeth gan y Cyngor trwy ddeialu 18001 o flaen y rhif sydd ei angen arnynt.



Rydym yn gallu darparu'r ddogfen hon mewn print bras, fersiwn sain neu braille.

Cysylltwch â'r Tîm Gwella a Datblygu Corfforaethol. Mae'r ddogfen hon ar gael hefyd yn Gymraeg.

Holiadur Cydraddoldeb

I fonitro pa mor effeithiol yw'r broses ymgysylltu hon ac i sicrhau ei bod yn deg i bawb ac yn ddiuedd, byddem yn gwerthfawrogi eich cydweithrediad i ddarparu'r wybodaeth y gofynnir amdani isod – mae hyn yn gwbl **wirfoddol**.

Mae'r wybodaeth yn **gyfrinachol** a **dienw**. Bydd yn cael ei defnyddio i bwrpas monitro ystadegau'n unig. Byddwn yn delio ag ef ar wahân i unrhyw ohebiaeth gennych chi.



1. Grŵp oed:

0-15
16-24
25-34
35-44
45-54
55-64
65-74
75 a hŷn
Gwell gennyf beidio â dweud

2. Rhyw:

Gwryw
Benyw
Gwell gennyf beidio â dweud

Hunaniaeth Rywiol:

Ydych chi'n ystyried eich hun yn drawsrywiol?
Ydw
Nac ydw
Gwell gennyf beidio â dweud

3. Hunaniaeth Genedlaethol:

Cymreig
Prydeinig
Saesneg
Gwyddelig
Albanaidd
O Ogledd Iwerddon
Ewropeaidd arall (Nodwch)
Arall (Nodwch)
Gwell gennyf beidio â dweud

4. Grŵp Ethnig:

Gwyn
Du
Chineaidd
Indiaidd
Pacistanaidd
Bangladesaidd
Sipsi neu deithiwr
Etifeddiaeth gymysg
Arall (Nodwch)
Gwell gennyf beidio â dweud

5. Iaith Ddewisol

(Llafar):

Cymraeg
Saesneg
Iaith Arwyddion Prydain
Arall (Nodwch os dymunwch)

6. Iaith Ddewisol

(Ysgrifenedig):

Cymraeg
Saesneg
Braille
Arall (Nodwch os dymunwch)

7. Anabled:

Oes gennych chi gyflwr corfforol neu iechyd meddwl neu nam arall sydd wedi para, neu sy'n debygol o bara am o leiaf 12 mis, neu sy'n dirywio:
Oes
Nac oes
Gwell gennyf beidio â dweud

8. Crefydd:

Cristion
Bwdhydd
Iddewig
Mwlemaidd
Hindŵ Sic
Anffyddiwr
Dim
Arall (nodwch os dymunwch)

9. Tueddfryd Rhywiol:

Nodwch pa derm a fyddai'n disgrifio eich tueddfryd rhywiol orau:
Heterorywiol/Strêt
Gŵr hoyw
Merch hoyw/ Lesbaidd
Deurywiol
Arall (nodwch os dymunwch)
Gwell gennyf beidio â dweud

10. Cyfrifoldebau Gofalu:

Ydych chi'n gofalu neu'n helpu aelodau o'r teulu, ffrindiau, cymdogion neu eraill oherwydd:
● Salwch/anabledd corfforol neu feddyliol tymor hir; neu
● Broblemau'n gysylltiedig â henaint
Ydw
Nac ydw
Gwell gennyf beidio â dweud

11. Statws Priodasol:

Priod
Mewn partneriaeth sifil o'r un rhyw
Sengl
Gweddw
Wedi gwahanu'n gyfreithiol
Wedi ysgaru
Gweddw